



SELCERT

Skills Development and Certification  
for Trainers of Synchronous  
Electronic Learning



# MODUŁ 1.2

Analiza potrzeb  
szkoleniowych

# WSTĘP

**MODUŁ 1.2** odnosi się do analizy potrzeb szkoleniowych. Określa charakterystykę i profil osób uczących się online oraz techniki stosowane do badania indywidualnych potrzeb uczniów w środowisku online. Moduł obejmuje wstępne zrozumienie narzędzi do analizy potrzeb szkoleniowych, używanych w środowisku e-learningowym.

Po ukończeniu tego modułu będziesz mógł:

- ❖ Wymienić cechy potencjalnych uczniów online (społeczne, demograficzne);
- ❖ Określić techniki gromadzenia danych w celu zidentyfikowania potrzeb osób uczących się online;
- ❖ Wyznaczyć cele edukacyjne z wykorzystaniem standardów środowiska e-learningowego;
- ❖ Zaprojektować i wykorzystać diagnostyczne narzędzia cyfrowe, odpowiednie do badania potrzeb osób uczących się online;
- ❖ Zidentyfikować potrzeby edukacyjne i wyznaczyć realne cele uczenia się.

Moduł zawiera **25 slajdów**.

Czas trwania: **1 h 45 min**

# CELE MODUŁU

## W zakresie wiedzy:

1. Zidentyfikowanie i opisanie cech potencjalnych uczniów / osób uczących się online;
2. Wyjaśnienie technik zbierania danych w celu zbadania potrzeb uczniów w środowiskach SEL.

## W zakresie umiejętności:

1. Formułowanie konkretnych i wymiernych celów edukacyjnych dostosowanych do standardów e-learningowych;
2. Opracowanie i wykorzystanie odpowiednich narzędzi diagnostycznych;
3. Analiza indywidualnych potrzeb osób uczących się online.

## W zakresie kompetencji:

1. Rozwijanie świadomości ciągłego aktualizowania wiedzy na temat potrzeb uczniów / osób uczących się online;
2. Uświadomienie znaczenia potrzeb osób uczących się online w ustalaniu celów edukacyjnych.

# TEMATYKA MODUŁU



1. Wprowadzenie do analizy potrzeb

2. Profil potencjalnego ucznia w środowisku online

3. Techniki gromadzenia danych

4. Cyfrowe narzędzia diagnostyczne.

# 1. WPROWADZENIE DO ANALIZY POTRZEB

## Cel szkolenia

- Znaczenie i identyfikacja potrzeb edukacyjnych;
- Zrozumienie celu analizy potrzeb w nauczaniu online.

SEL

## Do szkolenia wykorzystywane są techniki:

- Dyskusja w grupie.

## Narzędzia / techniki oceny:

Pytania wielokrotnego wyboru w Mentimeter.

# ZNACZENIE MODUŁU

Skuteczna analiza potrzeb pomaga dostosować strategię planowania szkolenia i treści do konkretnych potrzeb i preferencji uczniów. W kontekście SEL pozwala to na określenie i sprostanie wyzwaniom nie tylko edukacyjnym ale także emocjonalnym i społecznym, przed którymi stoją uczniowie w środowisku online. Wyzwania te mogą się różnić od tych występujących w tradycyjnych programach nauczania, dlatego też istotne jest ich rozpoznanie i realizacja poprzez stosowne działania.

# CZYM JEST ANALIZA POTRZEB?

Według Gravesa (2000) jest to “systematyczny i ciągły proces gromadzenia informacji o potrzebach i preferencjach uczniów, interpretowania tych informacji, a następnie podejmowania decyzji dotyczących kursu w oparciu o uzyskane wyniki”.

Źródło: Graves, K. (2000). *Projektowanie kursów językowych: Przewodnik dla nauczycieli*. Heinle and Heinle.

# DYSKUSJA

Zastanów się nad wyzwaniami, które napotkałeś jako nauczyciel / wykładowca (lub uczeń) w nauczaniu zdalnym.

Omów je i podziel się z innymi swoimi doświadczeniami i wyzwaniami na **czacie** (3 minuty)

Omówienie i dyskusja na forum (10 minut).





# 2. PROFIL POTENCJALNEGO UCZNIA ONLINE

## Cel szkolenia

- Zidentyfikować i opisać cechy potencjalnych uczniów w środowisku online.

SEL

## Do szkolenia wykorzystywane są techniki:

- Dyskusja w grupie;
- Burza mózgów;

## Narzędzia / techniki oceny:

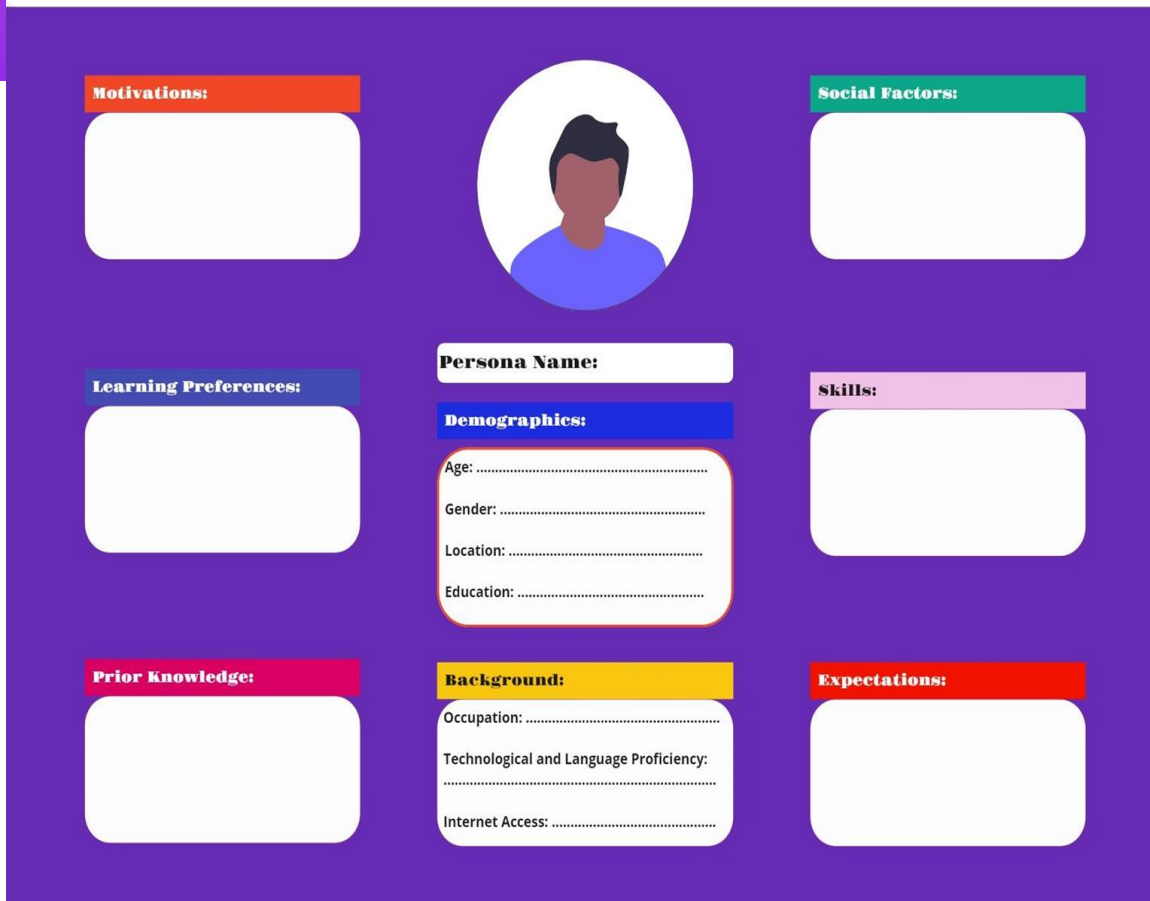
Pytania wielokrotnego wyboru w Mentimeter.

# ZNACZENIE MODUŁU

Osoby uczące się online mogą pochodzić z różnych środowisk, posiadać inny poziom umiejętności cyfrowych i napotykać różne wyzwania związane ze środowiskiem uczenia się online. Tworząc profil / portret ucznia, można uzyskać wgląd w jego cechy, potrzeby, preferencje i potencjalne bariery. Profilowanie ucznia umożliwia opracowanie strategii, które będą współgrać z potrzebami uczniów i wspierać ich w rozwoju emocjonalnym i społecznym. Pozyskane informacje można wykorzystać do opracowania treści SEL, które są angażujące, powiązane i istotne dla doświadczeń uczniów.

# ĆWICZENIE W GRUPACH

## Potential Learner Persona Canvas



The image shows a 'Potential Learner Persona Canvas' template. It is a dark blue canvas with several colored boxes for notes and a central profile section. The sections are: Motivations (orange header), Social Factors (green header), Learning Preferences (blue header), Skills (pink header), Prior Knowledge (red header), and Expectations (red header). The central profile section includes a placeholder for a person's photo, a 'Persona Name' field, and a 'Demographics' section with fields for Age, Gender, Location, and Education. Below that is a 'Background' section with fields for Occupation, Technological and Language Proficiency, and Internet Access.

## Potencjalny uczestnik kursu online (Persona Canvas)

Podział na grupy (np. 3-4 osobowe)

Wypełnij **podany szablon**, dostępny w Miro, aby zidentyfikować kluczowe cechy uczestnika szkoleń online (10 minut)

(aspekty społeczne, posiadana wiedzę, preferencje, umiejętności cyfrowe i językowe)

Dyskusja na forum (10 minut).

[https://miro.com/welcomeonboard/azlqUUg4NFFnN1VUYWhCVDNgZVVueWFDZ3RxdjM2ZVhBUHJTMUIPdEs3VUNkZmJXWHrWIBRU0RmNjJldzUURnWzMDc0NDU3MzUwMjY5NjE3NzE5fDI=?share\\_link\\_id=789762199301](https://miro.com/welcomeonboard/azlqUUg4NFFnN1VUYWhCVDNgZVVueWFDZ3RxdjM2ZVhBUHJTMUIPdEs3VUNkZmJXWHrWIBRU0RmNjJldzUURnWzMDc0NDU3MzUwMjY5NjE3NzE5fDI=?share_link_id=789762199301)

# 3. TECHNIKI GROMADZENIA DANYCH

## Cel szkolenia

- Wyjaśnienie technik wykorzystywanych do zbierania danych w celu identyfikacji potrzeb uczniów w środowisku SEL;
- Analiza potrzeb osób uczących się online w SEL;
- Zrozumienie potrzeby ciągłego aktualizowania wiedzy na temat potrzeb osób uczących się online.

SEL

## Do szkolenia wykorzystywane są techniki:

- Wykład w sieci;
- Dyskusja w grupie;
- Odgrywanie ról.

## Narzędzia / techniki oceny:

Pytania wielokrotnego wyboru w Mentimeter.

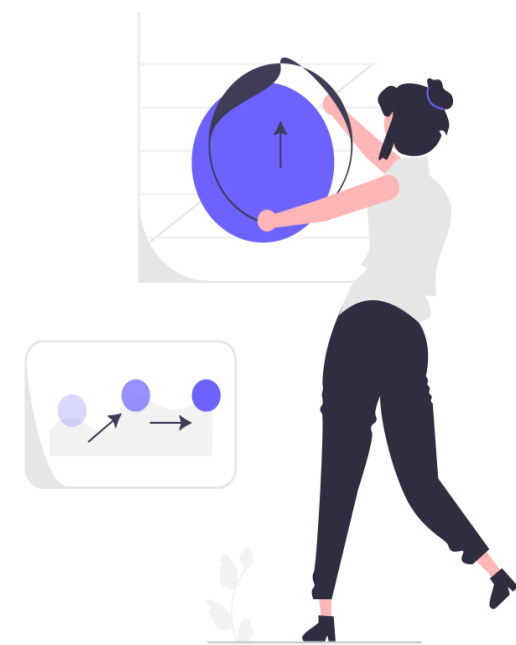
# ZNACZENIE MODUŁU

W środowisku SEL techniki gromadzenia danych są niezbędne do zrozumienia edukacyjnych i społecznych potrzeb osób uczących się online. Stosując odpowiednie metody gromadzenia danych, można uzyskać wgląd w doświadczenia, potrzeby, preferencje i mocne strony uczniów. Korzystanie z ankiet i kwestionariuszy, wywiadów i technik obserwacji w celu gromadzenia danych ilościowych i jakościowych na temat odczuć, postaw i percepcji uczniów może pomóc w określeniu wspólnych trendów, a także indywidualnych różnic w potrzebach uczniów.

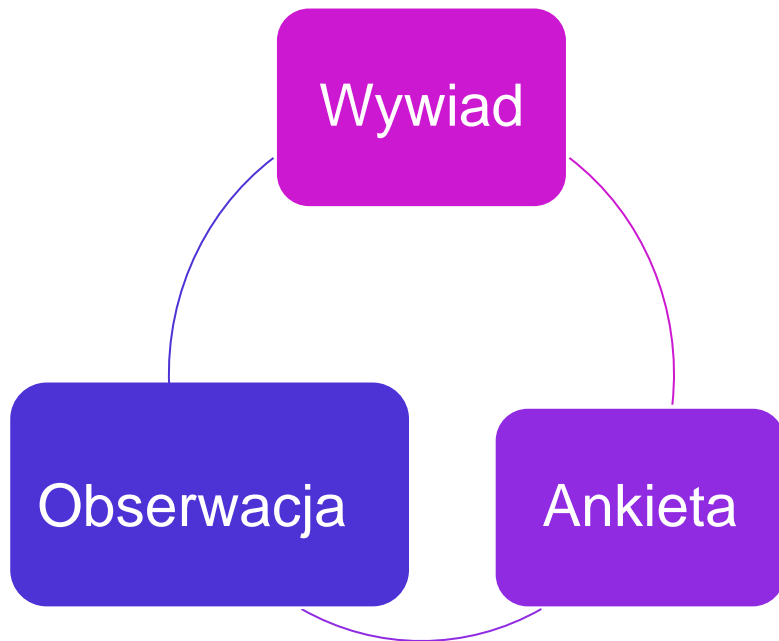
# TECHNIKI GROMADZENIA DANYCH

**Analiza potrzeb** uwzględnia osobiste i zawodowe informacje dotyczące uczniów, wraz z ich zainteresowaniami i postawami.

Proces ten obejmuje **metody** wykorzystywane do **gromadzenia i oceny kluczowych informacji** w celu przygotowania szkolenia / lekcji.



# TECHNIKI GROMADZENIA DANYCH



Dzięki kwestionariuszom, wywiadam i obserwacjom nauczyciele mogą gromadzić cenne informacje, które wpływają na projektowanie szkolenia, dostarczenie odpowiednich treści i opracowanie strategii zaangażowania.

Stosując te metody, ułatwiamy sobie tworzenie dynamicznych i responsywnych doświadczeń edukacyjnych online, które zaspokajają różnorodne potrzeby naszych uczniów.

# TECHNIKI GROMADZENIA DANYCH

## Ankieta dotycząca stylów uczenia się

0 = wcale    1 = trochę    2 = wystarczająco    3 = bardzo

Lp.	Wyszczególnienie				
1	Wolę, żeby nauczyciel dał nam takie zadanie, które każdy z nas może wykonać indywidualnie i w dowolny sposób	0	1	2	3
2	Lubię pracować w grupie	0	1	2	3
3	Jeżeli wymagana jest praca w grupie, wolę, aby nauczyciel zdecydował o sposobie utworzenia grupy	0	1	2	3
4	Uczę się i zapamiętuję więcej, gdy uczę się sam	0	1	2	3
5	W pracy grupowej wolę, aby nauczyciel pozostawił nam swobodę w rozdysponowaniu zadań w grupie	0	1	2	3
6	Pod koniec pracy w grupie nauczyłem się więcej niż gdybym musiał pracować sam	0	1	2	3

**Kwestionariusze** są metodą zbierania informacji od uczniów w ustrukturyzowany i ustandaryzowany sposób.

Mogą być administrowane online i pozwalają na efektywne zbieranie danych od wielu osób.



# TECHNIKI GROMADZENIA DANYCH

## WYWIAD:

- **Wybór uczestników:** Wybierz reprezentatywną próbę studentów do przeprowadzenia wywiadu, zapewniając różnorodność pod względem pochodzenia i preferencji edukacyjnych.
- **Wywiady ustrukturyzowane lub częściowo ustrukturyzowane:** Zdecyduj, czy chcesz użyć zestawu z góry ustalonych pytań, czy bardziej elastycznego formatu rozmowy. Oba podejścia mają swoje zalety i mogą dostarczyć cennych informacji.
- **Aktywne słuchanie:** Podczas rozmowy aktywnie słuchaj odpowiedzi uczniów, zadawaj pytania uzupełniające i zachęcaj ich do rozwijania swoich doświadczeń.
- **Nagrywanie i analiza danych:** Nagrywaj wywiady (za zgodą) i transkrybuj je do analizy. Poszukaj wspólnych tematów i wzorców w odpowiedziach, aby uzyskać wgląd w potrzeby uczniów.

# TECHNIKI GROMADZENIA DANYCH

## OBSERWACJA:

- **Wybór metod obserwacji:** Zdecyduj, czy chcesz prowadzić obserwacje na żywo podczas sesji synchronicznych, czy analizować nagrane sesje. Oba podejścia mają swoje zalety i wady.
- **Skupienie się na kluczowych aspektach:** Obserwowanie, w jaki sposób uczniowie angażują się w materiały edukacyjne, wchodzą w interakcje z rówieśnikami i wykorzystują dostępne narzędzia technologiczne.
- **Sporządzanie notatek:** Podczas obserwacji rób szczegółowe notatki na temat zachowań, wyzwań i sukcesów uczniów. Notatki te mogą zapewnić cenny wgląd w ich potrzeby i preferencje.
- **Analiza danych:** Przejrzyj i przeanalizuj notatki z obserwacji, aby zidentyfikować wzorce i trendy. Może to pomóc w podejmowaniu decyzji instruktażowych i wprowadzaniu ulepszeń.

# ĆWICZENIE W GRUPACH

Zidentyfikuj kluczowe informacje, które musisz zebrać od uczniów, aby zrozumieć ich potrzeby, odnosząc się do opracowanego profilu Persona Canvas.

**Zaprojektuj przykładowy kwestionariusz 3-5 pytań do wywiadu bezpośredniego.**

**Wykorzystaj dokument Word i przyklej go na tablicy Miro**

**Sugerowane obszary do kwestionariusza:**

- Motywacja uczniów;
- Preferencje dotyczące uczenia się;
- Wyzwania i trudności;
- Plany na przyszłość;
- Umiejętności cyfrowe uczniów.

# ĆWICZENIE: ODGRYWANIE RÓL

**Połączcie się w pary i na zmianę odgrywajcie role ankietera (nauczyciela) i respondenta (ucznia)** na forum spotkania, korzystając z zestawu przykładowych pytań do wywiadu opracowanych w poprzednim ćwiczeniu

**Dla wszystkich:** zastanówcie się i przedyskutujcie skuteczność pytań i zastosowanej techniki pozyskiwania informacji jaką jest wywiad.



# 4. CYFROWE NARZĘDZIA DIAGNOSTYCZNE

## Cel szkolenia

- Opracowanie i wykorzystywanie odpowiednich cyfrowych narzędzi diagnostycznych, przyjaznych dla użytkownika.

SEL

## Do szkolenia wykorzystywane są techniki:

- Dyskusja w grupie.

## Narzędzia / techniki oceny:

Pytania wielokrotnego wyboru w Mentimeter.

# ZNACZENIE MODUŁU

Projektowanie narzędzi cyfrowych z przyjaznym dla użytkownika interfejsem ma kluczowe znaczenie dla zapewnienia zaangażowania uczniów / uczestników. Jasne instrukcje, intuicyjne układy i interaktywne funkcje poprawiają ogólne wrażenia i zachęcają do uczestnictwa. Po zakończeniu oceny przez uczestników, narzędzia cyfrowe mogą generować spersonalizowane raporty zwrotne. Raporty te mogą zapewnić uczniom wgląd w ich mocne strony, obszary wymagające rozwoju i praktyczne zalecenia dotyczące poprawy ich inteligencji emocjonalnej i umiejętności społecznych.

# ĆWICZENIE INDYWIDUALNE: ZADANIE DOMOWE

## Ocena cyfrowych narzędzi / źródeł informacji

- Przeanalizuj listę cyfrowych narzędzi podanych w „**Zestawie narzędzi**” (Toolkit)
- Oceń podane narzędzia pod kątem ich **przydatności diagnostycznej (do zbierania danych o uczniach)**
- Omów swoje zdanie domowe na następnym spotkaniu.



# OCENA EFEKTÓW UCZENIA SIĘ

## Test wiedzy - kwestionariusz wielokrotnego wyboru online i egzamin praktyczny – egzamin

Aby ocenić zrozumienie tego rozdziału, zostanie wyświetlonych 5 pytań wielokrotnego wyboru.

Przed przystąpieniem do egzaminu będziesz w stanie:

- Opisać cele analizy potrzeb w nauczaniu online;
- Zrozumieć rolę / proces analizy potrzeb w SEL;
- Przeprowadzić analizę potrzeb potencjalnych uczniów w środowisku online;
- Korzystać z powszechnych technik analizy danych za pomocą narzędzi cyfrowych.



KORZYSTASZ Z MATERIAŁÓW SZKOLENIOWYCH NA TEMAT  
ROZWOJU UMIEJĘTNOŚCI I CERTYFIKACJI TRENERÓW SYNCHRONICZNEGO NAUCZANIA ELEKTRONICZNEGO.

PROJEKT SELCERT POŁĄCZYŁ GRUPĘ EKSPERTÓW W SEKTORZE KSZTAŁCENIA I SZKOLENIA ZAWODOWEGO W CELU OPRACOWANIA  
RAM KWALIFIKACJI, PROGRAMU I SCHEMATU CERTYFIKACJI DLA TRENERÓW SYNCHRONICZNEGO NAUCZANIA ELEKTRONICZNEGO.

PARTNERZY PROJEKTU SELCERT POSIADAJĄ ROZLEGłą WIEDZę SPECJALISTYCZNą W ZAKRESIE EDUKACJI, SZKOLENIA I KSZTAŁCENIA ZAWODOWEGO I UCZENIA SIę PRZEZ CAŁE  
ŻYCIE. W SKŁAD ZESPOŁU PROJEKTOWEGO WCHODZĄ RÓWNIEŻ EKSPERCI IT I CERTYFIKACJI ISO.

[selcert.projectsgallery.eu](http://selcert.projectsgallery.eu)



Niniejsza publikacja została opracowana przez **Folkuniversitetet** w ramach projektu  
” Skills Development and Certification for Trainers of Synchronous Electronic Learning “.

Numer umowy projektowej: 2021-2-PL01-KA220-VET-000051360 Program Erasmus+  
KA220 Partnerstwa współpracy w dziedzinie kształcenia i szkolenia zawodowego

Sfinansowane ze środków UE. Wyrażone poglądy i opinie są jedynie opiniami  
autora lub autorów i niekoniecznie odzwierciedlają poglądy i opinie Unii  
Europejskiej lub Europejskiej Agencji Wykonawczej ds. Edukacji i Kultury  
(EACEA). Unia Europejska ani EACEA nie ponoszą za nie odpowiedzialności.



KONSORCJUM PROJEKTU SELCERT  
SKŁADA SIĘ Z SIEDMIU ORGANIZACJI,  
Z PIĘCIU KRAJÓW UNII EUROPEJSKIEJ

